

# LA MÊLÉE

*Un événement théâtral européen  
Un projet coopératif et pédagogique*



# SOMMAIRE

---

**CONTEXTE GÉNÉRAL, HISTORIQUE ET EUROPÉEN** - page 3

## **OBJECTIFS GÉNÉRAUX**

Vers un Citoyen Européen - page 4

Une Pédagogie par l'Art - page 4

Objectifs Artistiques - page 5

Objectifs Culturels - page 5

## **DESCRIPTION DU PROJET**

La Mêlée - page 6

Les Partenaires et l'Europe - page 7

Présentations des Partenaires - page 9

## **A. DÉVELOPPER LES COMPÉTENCES**

Compétence Artistique - page 11

Compétence Culturelle - page 11

Compétence Linguistique - page 11

Compétence Numérique - page 12

## **B. LE PROCESSUS CRÉATIF DU PROJET**

Création du Comité Pédagogique et Artistique - page 13

Choix du Texte - page 13

Échanges entre les Intervenants Artistiques - page 13

Les Ateliers Artistiques - page 14

Résidence de Répétitions et de Création - page 14

Création du Spectacle, Premières Représentations et Tournée - page 15

Évaluation et Modélisation - page 15

## **C. COMMUNICATION**

Stratégie de Communication - page 17

Communication par les Organismes - page 18

Communication par une Agence de Presse - page 18

Réalisation d'un Documentaire - page 18

**CONCLUSION** - page 19

**ANNEXES** - page 20

# CONTEXTE GÉNÉRAL, HISTORIQUE ET EUROPÉEN

---

Partout en Europe, la pratique artistique amateur est en plein essor. Dans son étude « L'éducation artistique dans le monde » commandée par l'UNESCO\*, Anne Bamford (professeur à l'Université de Londres, Angleterre) indique que les effets de la pratique artistique, notamment en milieu scolaire, sont unanimement positifs. Elle précise : « Une éducation artistique de qualité permet d'augmenter la coopération, le respect, le sens de la responsabilité, la tolérance et l'esprit critique, et a un impact positif sur le développement de la compréhension scolaire, sociale et culturelle. »

Dans la pratique du théâtre, la mise en œuvre des spécificités individuelles au sein d'un collectif répond à la nécessité de plus en plus grande de réintroduire du sens, du sensible et du lien dans des parcours de vie confrontés à une actualité mondiale souvent anxiogène et violente.

Il est essentiel de pérenniser les expériences et les savoir-faire artistiques de chaque pays, de les mettre en perspective, de les valoriser et de les enrichir en les unissant au sein d'un projet fédérateur.

En s'appuyant sur les pratiques d'enseignement et de transmission existantes et après un travail d'harmonisation et de concertation, **La Mêlée** propose un dispositif d'échange et de création théâtrale qui rassemble des lycéens de plusieurs établissements scolaires de différents pays, leurs professeurs et leurs intervenants, des théâtres partenaires, dans une aventure collective, artistique et humaine.

Une aventure où chacun peut se réaliser en se confrontant à un projet ambitieux qui pose la reconnaissance de l'altérité comme le préalable à toute communauté.

\* Anne Bamford, « L'éducation artistique dans le monde », Revue internationale d'éducation de Sèvres, 42 | 2006, 119-130.

# OBJECTIFS GÉNÉRAUX

Mise en place d'un processus d'échange, de renforcement et de développement de la pratique théâtrale durant une année scolaire, mobilisant une soixantaine d'élèves de 5 établissements scolaires de nationalités différentes en partenariat avec 4 théâtres, dans 3 pays différents (Slovénie, Croatie et France) pour la création et la diffusion d'un spectacle théâtral en 3 langues.

## VERS UN CITOYEN EUROPÉEN

**La Mêlée**, une expérience qui participe, par la rencontre et l'échange, à la construction du projet européen, à la formation d'une unité européenne basée sur la connaissance et la reconnaissance de l'autre :

- par la création d'une communauté éphémère d'adolescents et de jeunes adultes venus de pays et d'horizons différents pour vivre une expérience artistique exigeante
- par la perception de nouveaux territoires, d'un ailleurs permettant une projection individuelle modifiée et au besoin écartée des chemins culturels préétablis ; une perception plus large et générale de l'Europe et des possibilités qu'elle offre
- par le partage d'un événement qui demande l'adhésion au groupe, au collectif avec toutes les déclinaisons possibles de son acception : la relation à l'autre, la responsabilité individuelle et collective, l'autonomie, la différenciation, la cohésion, la prise d'initiative, *etc.*

## UNE PÉDAGOGIE PAR L'ART

Les objectifs pédagogiques sont ceux de chacun des dispositifs déjà présents dans les lycées (validation par diplôme et/ou atelier artistique, présentations publiques), renforcés des objectifs transversaux liés à une création collective à savoir :

- la cohésion du groupe, l'autonomie, la prise d'initiative, l'ouverture à l'autre et l'acceptation des différences ; la capacité à s'adapter sans se trahir et à construire ensemble
- l'apprentissage par l'expérience sensible, accepter l'essai, l'erreur, le tâtonnement, l'humilité face à une consigne évolutive
- le théâtre comme vertu pédagogique : dès lors qu'il y a groupe, il y a dynamique de groupe et l'apprentissage reprend son efficacité renouant avec le ludique et le savoir partagé
- la pratique artistique contribue au bonheur de l'apprenant et à son épanouissement, le déplaçant et lui proposant un recul, une prise de distance avec son quotidien pour lui en redonner la maîtrise. Elle lui permet, par sa progression en étape, une reconnaissance qui contribue à lui assurer sa place au sein du collectif.



## OBJECTIFS ARTISTIQUES

- Construire le collectif
- prise en charge scénique d'un texte, construction du sens par le jeu, travail de chœur, travail sur la présence scénique de chacun et du groupe sans recours à la «machine théâtre» (décors, costume, etc.)
- comprendre les spécificités du langage dramatique
- découvrir un texte et un auteur de théâtre contemporain
- prendre le risque d'engager au sein d'un projet collectif ses compétences et ses centres d'intérêts individuels
- dépasser ses appréhensions et enrichir mutuellement son regard artistique.

## OBJECTIFS CULTURELS

- S'ouvrir à la culture de l'autre, à sa perception du monde
- travailler au sein de lieux culturels, comprendre leurs missions et connaître leurs métiers
- renforcer ses connaissances et son expérience culturelle
- voyager à travers l'Europe, en découvrir sa richesse et sa diversité.



# DESCRIPTION DU PROJET

Durée : mai 2017 – décembre 2019

**La Mêlée**, événement théâtral Inter-lycées, regroupera, durant l'année scolaire 2017/18, une soixantaine d'élèves de quatre lycées de nationalités différentes avec quatre intervenants artistiques.

Dans chaque lycée, un groupe sera constitué sur la base du volontariat et ouvert à toutes les classes et toutes les sections à l'exception des élèves en année d'examens (dernière année du cycle).

La tranche d'âge des 15-18 ans s'impose en ce qu'elle est la période charnière qui contient la promesse de l'adulte en devenir, du futur citoyen. C'est la période où le périmètre affectif proche ne suffit plus et s'ouvre vers l'autre, l'ailleurs.

Tout au long de l'année scolaire, trois des lycées, dans le cadre habituel de leur option ou de leur atelier de pratique artistique, travailleront à s'appropriier, chacun dans leur langue, une partie d'un texte choisi collégalement et traduit dans chacune des langues des pays partenaires. Un texte mettant en perspective les valeurs européennes et la notion d'altérité. Les groupes d'élèves (environ 15 élèves) seront encadrés par un binôme composé d'un professeur et d'un intervenant artistique (comédien/metteur en scène qualifié) choisi en accord avec le théâtre partenaire.

Le quatrième lycée (le lycée Léonard de Vinci de Montpellier-France), dans cette même année scolaire, travaillera avec un intervenant artistique vidéaste à la réalisation d'un univers vidéographique qui s'intégrera au spectacle. Le cinquième établissement, le collège Ambrussum de Lunel-France participe également à La Mêlée. Les élèves de l'option musique signent la création sonore du spectacle.

Les groupes travailleront, à raison de deux ateliers par mois minimum, à construire leur partie du spectacle qui verra le jour en fin d'année scolaire lors d'une résidence collective d'une semaine avec l'équipe de U-structurenouvelle (coordinateur) qui portera la mise en scène finale.

La création trilingue qui naîtra de cette rencontre sera présentée et tournée dans les théâtres partenaires de chaque pays.



## LES PARTENAIRES ET L'EUROPE

En 2011 U-structurenouvelle a été producteur délégué du spectacle « auborddugouffre », création belge de Lucille Calmel, tourné dans deux pays européens (Belgique et France). Cette première expérience concrète a été le point de départ d'une réflexion européenne importante au cœur de notre compagnie, ses membres ayant déjà des expériences professionnelles et personnelles au sein de l'Union européenne.

A l'heure des grands bouleversements mondiaux, des crises politiques, économiques, écologiques, des replis identitaires, d'une remise en cause de nos capacités à vivre ensemble, il nous paraît essentiel de :

- replacer le geste artistique et l'éducation au cœur d'une proposition collective
- tisser des liens nouveaux, inventer de nouvelles façons de travailler, d'apprendre, de se rencontrer et, au-delà des individualismes, se réjouir de faire œuvre ensemble
- développer une philosophie de partenariat et une méthodologie de coopération
- créer et enrichir un réseau fort entre des structures qui portent les mêmes valeurs
- apprendre mutuellement, faire circuler les connaissances, les pratiques artistiques et d'enseignements de chacun
- renforcer la relation entre structures d'échelles et de natures différentes
- générer un cercle vertueux de savoirs et de pratiques
- renforcer les capacités de tous les partenaires avant, pendant et après le projet en apportant une valeur ajoutée qui permet le développement de nouvelles formes de travail et l'ouverture de nouveaux horizons professionnels : recherche de financement en commun, mutualisation des carnets d'adresses, rendez-vous partagés, mise en place des protocoles collaboratifs, recherche de partenariats et de soutiens en commun, *etc.*

Sur la base de ces valeurs, en avril 2016, le coordinateur **U-structurenouvelle** mobilise son réseau de connaissances professionnelles et personnelles et se rapproche également des différents acteurs des territoires concernés notamment les structures relais et ressources : Institut Français de Croatie et de Slovénie, Maison de l'Europe, IETM (réseau international des arts du spectacle contemporains), *etc.*

Il en résulte des relations constructives avec les partenaires suivants :

- Le lycée **Srednja vzgojiteljska šola in gimnazija Ljubljana**
- Le lycée **XVI. Gimnazija Zagreb**
- Le lycée **Jean Mermoz** de Montpellier
- Le lycée **Léonard de Vinci** de Montpellier
- Le collège **Ambrussum** de Lunel
- Le théâtre **Srednja vzgojiteljska šola in gimnazija Ljubljana**
- Le théâtre **ZKM Zagrebačko Kazalište Mladih** de Zagreb
- Le théâtre **Jean Vilar-Ville de Montpellier**
- Le théâtre **Humain trop humain, Centre Dramatique National de Montpellier**

Les établissements scolaires partenaires enthousiastes à l'idée de participer à la mise en œuvre de ce projet, identifient **La Mêlée** comme une activité artistique créative et motivante dans un contexte multinational et multilingue. Elle permet à chaque élève de développer les compétences nécessaires à vivre pleinement son rôle de citoyen européen, notamment ses compétences sociales, linguistiques et interculturelles.

Depuis juin 2016, les partenaires se rencontrent régulièrement à Zagreb, à Ljubljana et à Montpellier afin de :

- finaliser leur accord de collaboration et rencontrer différents partenaires
- comprendre les enjeux du projet **La Mêlée** et en définir le planning
- déterminer conjointement la composition et les fonctions du comité pédagogique et artistique
- préparer le recrutement des intervenants artistiques dans chaque établissement ; les artistes intervenants étant proposés par les théâtres partenaires sur la base d'une expérience professionnelle artistique et pédagogique solide et reconnue par les autorités compétentes de chaque pays.



---

## PRÉSENTATION DES PARTENAIRES

### **COMPAGNIE U-STRUCTURENOUVELLE – MONTPELLIER – FRANCE**

Mathias Beyler et Stefan Delon seront les metteurs en scène de la semaine de «mêlée» (rassemblement de tous les élèves pour la finalisation du spectacle). Ils assureront la création du spectacle et porteront l'unité de l'ensemble du projet. Toutes les étapes du projet **La Mêlée** devant être réalisées en étroite collaboration avec l'ensemble des partenaires, ils échangeront avec les différents intervenants artistiques et l'ensemble du corps pédagogique de tous les lycées tout au long de l'année scolaire.

U-structurenouvelle assure la coordination artistique, pratique et administrative du projet en s'appuyant sur ses salariées Sophie Laurent (administratrice) et Laure Desmet (chargée de production).

### **LE LYCÉE SREDNJA VZGOJITELJSKA ŠOLA IN GIMNAZIJA LJUBLJANA - SLOVÉNIE**

Le lycée Srednja vzgojiteljska šola in gimnazija Ljubljana met en place l'atelier artistique au sein de son établissement avec le professeur Sinja Ožbolt. Il est l'interlocuteur direct de l'intervenante artistique Mojca Dimec qui intervient pour le groupe lycéens. Il est également l'interlocuteur direct du Théâtre du lycée Srednja vzgojiteljska šola in gimnazija Ljubljana qui met à disposition son équipement pendant l'année scolaire et pour les représentations du spectacle.

### **LE LYCÉE XVI. GIMNAZIJA ZAGREB - CROATIE**

Le lycée XVI. gimnazija Zagreb met en place l'atelier artistique au sein de son lycée avec son professeur Davorka Franić. Il est l'interlocuteur direct de l'intervenant artistique Grozdana Horvat Lajić qui intervient pour le groupe lycéens. Il est également l'interlocuteur direct du théâtre ZKM (Zagrebačko kazalište mladih) de Zagreb qui met à disposition son théâtre pendant l'année scolaire et pour les représentations du spectacle.

### **LE LYCÉE MERMOZ DE MONTPELLIER - FRANCE**

Le lycée Mermoz met en place l'atelier artistique au sein de son lycée avec la professeur Paskine Sagnes. Il est également l'interlocuteur direct des intervenants artistiques Mathias Beyler et Stefan Delon qui interviennent pour le groupe des lycéens. Il est également l'interlocuteur du théâtre Humain trop Humain, Centre Dramatique National de Montpellier.

### **LE LYCÉE LÉONARD DE VINCI DE MONTPELLIER - FRANCE**

Le lycée Léonard de Vinci met en place l'atelier scénographique au sein de son lycée avec la professeur Anne Boris. Les classes de la filière professionnelle «Organisation et Réalisation du Gros Oeuvre et Menuiserie» réfléchiront, construiront et monteront le décor. Puis un intervenant artistique vidéaste Marc Hurtado interviendra pour encadrer les élèves dans la réalisation d'une vidéo de ce décor qui assurera la scénographie du spectacle. Le lycée est également l'interlocuteur direct du théâtre Jean Vilar à Montpellier.

### **LE COLLÈGE AMBRUSSUM DE LUNEL - FRANCE**

Le Collège Ambrussum de Lunel met en place l'atelier musique au sein du collège avec la professeur Carine Honnart. Il est l'interlocuteur direct de l'intervenant artistique Alain Ferral qui intervient pour le groupe des collégiens, ils signeront la création sonore du spectacle. Il est également l'interlocuteur du théâtre Humain trop Humain, Centre Dramatique National de Montpellier.

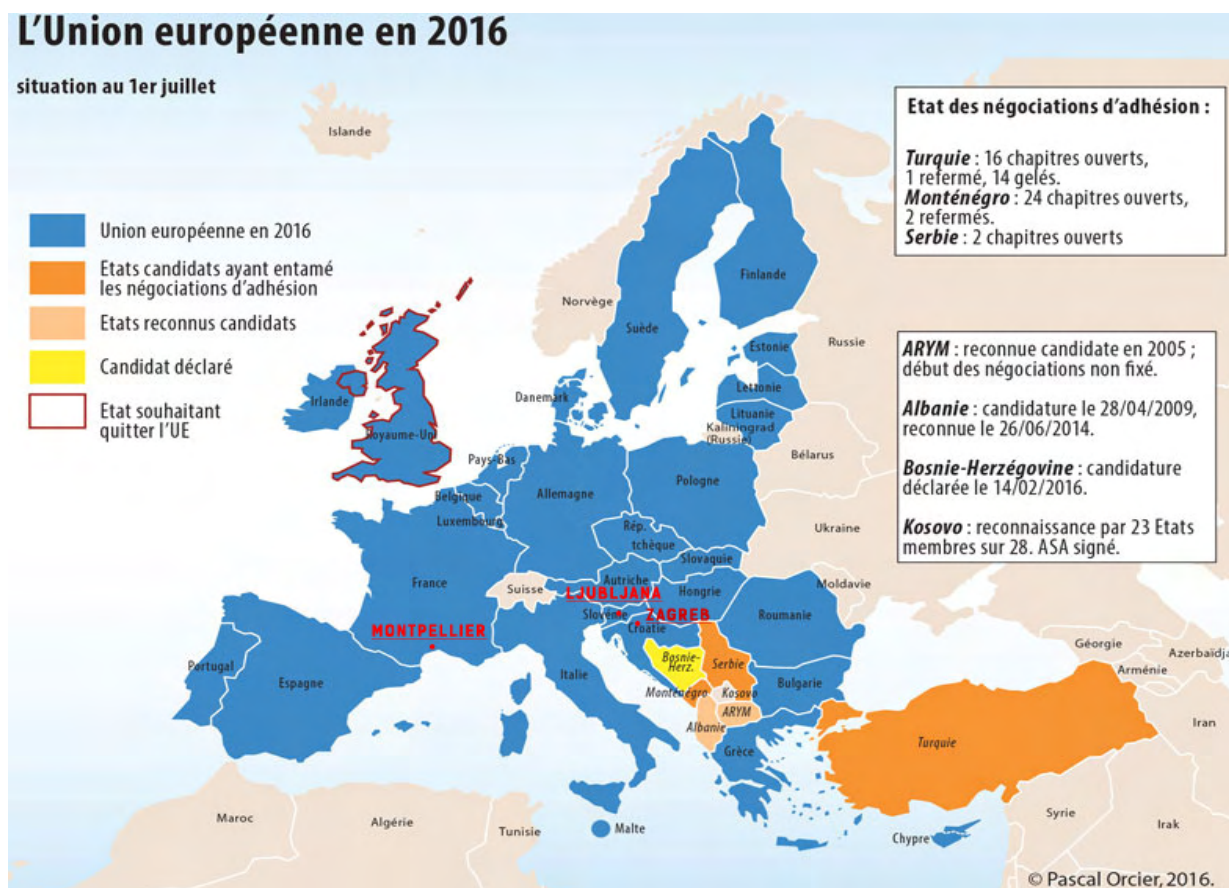
**LE THÉÂTRE ZKM ZAGREBAČKO KAZALIŠTE MLADIH DE ZAGREB - CROATIE** est en lien avec le lycée XVI. Gimnazija Zagreb. Il met à disposition son lieu et son équipe et accueille les représentations à la fin de l'année scolaire.

**LE THÉÂTRE HUMAIN TROP HUMAIN, CENTRE DRAMATIQUE NATIONAL DE MONTPELLIER - FRANCE** est partenaire du projet en lien avec le lycée Mermoz de Montpellier et le collège Ambrussum de Lunel. Il met à disposition son lieu et son équipe.

**LE THÉÂTRE JEAN VILAR-VILLE DE MONTPELLIER - FRANCE** est partenaire du projet en lien avec le lycée Léonard de Vinci, il met à disposition son lieu et son équipe.

**LE THÉÂTRE SREDNJA VZGOJITELJSKA ŠOLA IN GIMNAZIJA LJUBLJANA - SLOVÉNIE** est partenaire du projet en lien avec le lycée Srednja vzgojiteljska šola in gimnazija Ljubljana. Il met à disposition son lieu et son équipe pour le groupe lycéens et accueille les représentations à la fin de l'année scolaire.

### FICHES DÉTAILLÉES DES PARTENAIRES EN ANNEXES



# \_\_\_\_\_A. DÉVELOPPER LES **COMPÉTENCES**

## COMPÉTENCE ARTISTIQUE

Les aptitudes artistiques habituellement développées au sein des ateliers et options théâtre dans les lycées et le collège sont, avec **La Mêlée**, grandement renforcées : l'implication dans le projet collectif, la compréhension d'un texte, d'une situation, la restitution du sens au public, l'interprétation personnelle sont d'autant plus nécessaire que le groupe devra s'entendre au-delà du langage, et le spectacle se comprendre au-delà des mots.

Sans être directement professionnalisante, **La Mêlée** propose un cadre exigeant de création artistique. Le travail avec plusieurs comédiens et metteurs en scène professionnels, le temps de résidence immersif, la réalisation d'une œuvre commune finale, sa tournée dans plusieurs pays et lieux apportent aux élèves qui souhaiteraient se diriger vers une profession artistique ou culturelle, une expérience riche, leur permettant d'approcher un grand nombre de métiers liés à la création et à la diffusion des œuvres d'art vivant.

## COMPÉTENCE CULTURELLE

Tour à tour accueillis et accueillants, les participants élèves, encadrants et organisateurs, devront faire évoluer leur appréhension de l'autre au fur et à mesure de l'avancée du projet.

L'apprentissage d'une culture par le concret du quotidien permet, au même titre que l'apprentissage des langues dans le pays d'origine, une connaissance renforcée et une bien meilleure compréhension.

Les temps formels et informels de rencontre tels qu'ils sont envisagés seront autant d'atouts pour une connaissance approfondie de la culture et du style de vie de chacun mettant en exergue tant ce qui nous différencie que ce qui nous unit.

Lors de leurs séjours dans chacune des villes partenaires les participants découvriront les lieux culturels et patrimoniaux emblématiques, les espaces artistiques et culturels, ils bénéficieront également de la connaissance de la ville du groupe en charge de leur accueil.

## COMPÉTENCE LINGUISTIQUE

Le coordinateur échange avec les coorganisateur en anglais et en français.

La langue de travail utilisée lors de la semaine de résidence (langue de communication entre les personnes) se déterminera collectivement au sein du comité pédagogique et artistique.

Le coordinateur et les coorganisateur prennent le parti avec **La Mêlée** de travailler le texte du spectacle dans la langue de chaque pays, de faire une création trilingue.

La majorité des coorganisateur et collaborateurs utilisent des langues dites MODIME (langues moins dites et moins enseignés), cette spécificité que nous utilisons pour la création permet la mise en avant du geste artistique comme fondamental et universel en ce qu'il nous définit à l'autre.

Cela permet également à chaque participant de renforcer ses appétences linguistiques, chaque groupe ayant à disposition le texte intégral dans sa propre langue et pouvant donc en distinguer les différentes parties, comparer les langues entre elles tout en en découvrant leurs singularités.

Lors de la semaine de résidence, le groupe travaillera à rendre accessible le propos du spectacle quelles que soient les langues utilisées. Plusieurs solutions coexisteront : sur-titrage, doublage en direct par un autre groupe, résumé de l'action en début de scène...

## COMPÉTENCE NUMÉRIQUE

Mise en place d'un outil numérique de communication entre les membres du comité pédagogique et artistique. Tout au long du projet, les différents groupes de travail échangeront via une plateforme commune (blog et visioconférence), lors de rendez-vous mensuels définis selon un planning établi en début d'année scolaire, ils s'informeront sur l'avancée de leurs travaux respectifs.

Mise en place d'outils numériques de communication entre les lycéens participants.

- Un premier outil servira en interne à la circulation des informations pratiques entre les élèves d'un même groupe, l'intervenant artistique et le professeur (planning, texte, observations, etc.).

- Un autre outil sera mis à la disposition des lycéens pour les communications internes et externes dont ils assureront le contenu et le fonctionnement. Il sera l'espace d'échanges et de réflexions entre tous les groupes, leurs permettant de s'appréhender dans leurs spécificités culturelles et de nouer des liens avant la rencontre physique lors de la résidence de création en avril 2018.

Cet outil permettra également aux lycéens de communiquer sur leur aventure auprès de leurs lycées, de leurs familles, de leurs amis, du public.

A l'issue de **La Mêlée**, il permettra aux différents groupes de garder un contact pour des échanges interculturels, professionnels, etc.

Ces outils serviront de « mémoire collective », une base de ressources pouvant être utilisée tant à la communication du projet qu'à sa modélisation (une valise pédagogique contenant la méthodologie du projet sera proposée à toute structure désireuse de s'appropriier l'expérience de **La Mêlée**).



# **B. LE PROCESSUS CRÉATIF DU PROJET**

## **CRÉATION DU COMITÉ PÉDAGOGIQUE ET ARTISTIQUE**

Date : Mai à septembre 2017 – Lycées

En charge de la gouvernance du projet il est composé des metteurs en scène de U-structurenouvelle, des intervenants artistiques de chaque lycée et des professeurs encadrants. Le comité pédagogique et artistique travaille à :

- déterminer le choix du texte et de son auteur
- l'harmonisation des pratiques dans les ateliers de chaque lycée, en prenant en compte les spécificités et la diversité de chacun
- découper, monter et répartir le texte : chaque groupe travaillant sur une partie équitable du texte et une dernière partie étant dédiée aux scènes chorales
- construire la ligne artistique, le langage commun et à en définir les priorités
- anticiper et résoudre les problèmes de gestion et d'organisation.

Plusieurs grands axes de la ligne artistique sont déjà envisagés : un travail de choralité favorisant la prise de parole au sein du collectif et permettant à chacun de dépasser ses inhibitions ; la division des rôles ; une scénographie légère et sobre permettant la mise en avant des interprètes et de leurs qualités d'acteur.

## **CHOIX DU TEXTE DU SPECTACLE**

L'une des missions prioritaires du comité pédagogique et artistique est le choix du texte spectacle.

Il doit répondre à plusieurs critères :

- être écrit par un auteur contemporain vivant
- avoir été traduit dans les trois pays partenaires
- favoriser un travail choral
- défendre des valeurs communes à **La Mêlée** et à tous les participants.

## **ÉCHANGES ENTRE LES INTERVENANTS ARTISTIQUES**

Date : De septembre 2017 à juillet 2018 dans les 4 lycées

Tout au long de l'année scolaire les intervenants artistiques échangent entre eux via une interface numérique de communication dédiée, pour se coordonner, connaître les avancées des travaux dans chaque groupe à raison d'une fois tous les 15 jours au minimum.

Chaque intervenant accueillera, au sein de son établissement de référence et sur la durée d'un de ses ateliers, un intervenant d'un autre pays. Il assistera également à un temps d'atelier dans un autre pays, selon un planning préétabli par le comité pédagogique et artistique en début d'année scolaire. C'est l'occasion pour chacun d'appréhender les réalités artistiques et culturelles de chaque pays, d'anticiper des variations de mise en scène mais aussi de rencontrer un nouveau réseau professionnel.



## LES ATELIERS ARTISTIQUES

Date : Septembre 2017 à mai 2018 dans les 4 lycées.

Chaque groupe travaille au sein de son lycée dans une salle dédiée avec l'intervenant et le professeur en fonction du planning défini en début d'année (20 séances de 3 heures réparties sur la période).

L'intervenant artistique travaille sur la relation corps/espace/texte/diction/voix/choralité, met en place les séquences du texte qui lui sont échues, veille à la bonne avancée du travail d'apprentissage du texte, rend compte des avancées et des problèmes rencontrés lors des réunions du comité pédagogique et artistique, participe aux échanges entre intervenants.

Les lycéens répètent leurs scènes, s'approprient leurs rôles et la pièce. Ils échangent et interagissent entre eux, s'informant de leurs avancées respectives et des solutions scéniques employées par les autres groupes. Ils sont incités à présenter et utiliser leurs centres d'intérêts connexes (musique, danse, vidéo, etc.). Ils sont consultés lors des différentes étapes de la création, sur les choix de mises en espace, les ajouts de texte et de matières, etc.

Pour le lycée Léonard de Vinci de Montpellier et le collège Ambrussum de Lunel, après le temps nécessaire à la découverte de leurs ateliers respectifs, le travail des élèves s'oriente vers le texte choisi par le comité pédagogique et artistique. Avec leurs intervenants (vidéaste et musicien) et leurs professeurs, ils réalisent le dispositif scénographique/vidéographique du spectacle et signent la création sonore. Ils participent également aux différents échanges avec les autres lycées.

## RÉSIDENTE DE RÉPÉTITIONS ET DE CRÉATION

Date : 1 semaine en avril 2018 – Lieu à définir

C'est le moment essentiel de ce projet. Tous les lycéens participants, les professeurs, les intervenants artistiques et les metteurs en scène se retrouvent pour la mise en œuvre finale du spectacle.

Toute la journée les lycéens et leurs intervenants travaillent ensemble, sur le même plateau sous la direction des metteurs en scène de U-structurenouvelle, tous deux rompus à l'exercice.

1. Les lycéens présentent aux autres le résultat du travail de l'année
2. Ce travail évolue en y « mêlant » les autres groupes
3. C'est le temps choisi pour intégrer le dispositif de création vidéographique développé par les élèves du lycée Léonard de Vinci et la création sonore des élèves du collège Ambrussum de Lunel.
4. Des scènes spécifiquement choisies pour leur choralité sont inventées collectivement et ajoutées au spectacle. Pour ces scènes spécifiques la langue utilisée sera définie par le comité pédagogique et artistique (pour rappel, le spectacle est trilingue)
5. Lors de cette semaine « mêlée », le groupe travaille à rendre universel le propos et le spectacle.
6. En dehors des répétitions, les lycéens vivent en communauté. C'est un moment privilégié dans un lieu extérieur à leur quotidien permettant l'échange, la rencontre et le développement de relations durables et pérennes, le partage de leurs habitudes, leur quotidien, leur regard sur le monde et sur la vie...

L'aspect coopératif est essentiel pendant cette semaine de répétition dont l'objectif principal est, plus que la réalisation d'un spectacle, un savoir être ensemble. Les élèves travaillent ensemble, ils approfondissent leurs connaissances mutuelles en partageant leurs manières d'appréhender l'art et l'acte théâtral, de le penser.

# CRÉATION DU SPECTACLE, PREMIÈRES REPRÉSENTATIONS ET TOURNÉE

Date : avril – juin 2018

A l'issue de la semaine de résidence, **La Mêlée** investit pour 2 jours de répétitions le plateau d'un théâtre partenaire afin de :

- finaliser le spectacle en vue de la première représentation avec l'intervention d'un régisseur lumière et d'un régisseur son, tous deux professionnels
- faire deux représentations publiques (une scolaire et une tout public)
- faire les préparatifs de la tournée du spectacle dans les théâtres partenaires. Tournée qui se fait sur un planning déterminé dès septembre 2017
- organiser l'accueil, l'hébergement et les activités culturelles des participants lors de ladite tournée. Il est à noter que l'hébergement des lycéens durant les périodes de représentations se fait prioritairement dans les familles des élèves participants afin de renforcer la dimension d'échange culturel de **La Mêlée**.

*Nota Bene* : nous travaillons actuellement à des recherches de partenariats et de diffusions avec les festivals internationaux existants dans les pays européens et susceptibles d'accueillir cette proposition.

## ÉVALUATION ET MODÉLISATION

### ÉVALUATION

En septembre 2017, le comité pédagogique et artistique se réunit afin de définir l'ensemble des critères d'évaluation (impact de **La Mêlée** sur les structures et leurs fonctionnements, sur les intervenants artistiques et leurs pratiques, sur les professeurs et leurs méthodes, sur les lycéens et leurs progressions, nombre d'élèves participants, nombres d'heures d'ateliers artistiques sur l'année scolaire, nombre de représentations, de reportages, déplacements, etc.).

Aidé par Alain Kerlan, philosophe, professeur des universités en poste à l'Université Lumière Lyon2 dont le travail se situe aux carrefours de la philosophie et de la pédagogie, de l'art et de l'éducation, à la croisée de la sociologie et de la philosophie éducative. Il interviendra lors de la définition des critères, suivra la mise en œuvre et la réalisation du projet et produira une étude chiffrée, argumentée et contextualisée.

Alain Kerlan a déjà travaillé avec U-structurenouvelle lors d'une étude sur la mise en place par l'éducation nationale d'une classe artistique dans un collège en France.

Le temps de collecte et d'analyse des résultats est prévu de septembre 2018 à février 2019. Les résultats attendus seront confrontés aux résultats obtenus.

Une revue de presse sera réalisée. Une publication dématérialisée des résultats et la revue de presse seront diffusées à tous les partenaires et collaborateurs du projet dont la commission européenne. L'objectif de ces analyses sera de mettre en place un bilan accessible et une modélisation de **La Mêlée**.

## MODÉLISATION DE LA MÊLÉE

**La Mêlée** est une expérience qui développe et renforce les compétences artistiques, pédagogiques et culturelles. Elle permet également d'acquérir et de consolider des aptitudes à la coopération, la responsabilisation au sein du groupe, le respect et l'acceptation de l'altérité.

C'est sur ces bases et en nous appuyant sur l'étude fournie par Alain Kerlan et l'Université Lumière Lyon2, que nous envisageons une modélisation du protocole de l'évènement **La Mêlée** dont la mise en œuvre pourrait intervenir dans de nombreux cas de figure au sein de l'Union européenne.

Les critères et les modalités acquis par l'expérience de plusieurs éditions en France menées par U-structurenouvelle et par cette édition européenne permettront de réaliser un «mode d'emploi» dont les indications précises (nombre minimum de partenaires, financement minimum, déroulé de l'action dans le temps, etc.) devront permettre à d'autres structures de s'appropriier ce projet et d'organiser, à leur tour, **Une Mêlée**.



## C. COMMUNICATION

Tous les partenaires définissent et construisent ensemble une stratégie de communication pour donner une visibilité de **La Mêlée** à travers tous les médias possibles. Un plan de communication est établi dès 2017 avec l'ensemble des partenaires afin de s'assurer de la circulation de l'information du projet au niveau local, national, et international jusqu'en 2019.

**La Mêlée** aura une existence forte et pourra continuer à résonner sur le long terme avec un message commun clair et précis, comprenant la création d'un logo, la mise en avant du nom **La Mêlée**, l'intitulé « projet européen » et la mention explicite du soutien de l'Union européenne.

### STRATÉGIE DE COMMUNICATION

OBJECTIFS : visibilité du projet pour favoriser le réseau entre le secteur culturel et éducatif, valorisation des structures participantes, mise en avant des valeurs européennes, sensibilisation de l'opinion public sur la pratique artistique théâtrale.

CIBLES INTERNES : les parents des lycéens et collégiens participants, les autres lycéens, le personnel de tous les partenaires, les membres du conseil d'administration des structures.

CIBLES EXTERNES : les autorités publiques (collectivités, institutionnels), les acteurs culturels et les structures éducatives voisines, les festivals internationaux existant et susceptibles d'accueillir cette proposition, l'ensemble des organismes européens des villes d'accueil, le grand public.

LES MOYENS DE COMMUNICATION (outils, canaux et supports de diffusion):

- Presse : PQN, PQR, presse spécialisée, journaux avec agenda culturel, presse institutionnelle
- TV local, régional et national
- Affichage urbain et mobil
- Radio local, régional et national
- Internet : réseaux sociaux, site d'information, site avec agenda culturel
- Mailing et envoi papier : invitation des professionnelles culturels, des institutionnels, des collectivités territoriales et des journalistes
- Revue et dossier de presse
- Intranet des partenaires
- Relations publiques dans les théâtres partenaires
- Création d'une page spécifique **La Mêlée** pour les sites Internet des partenaires
- Newsletter
- Programmes des théâtres
- Journaux et radio des lycées
- Plaquettes, flyers, affiches

## **COMMUNICATION PAR LES ORGANISATEURS**

Les partenaires utilisent leur communication propre et leur réseau habituel interne et externe.  
Le coordinateur recrute un(e) chargé(e) de communication avec pour mission le développement de son réseau local, régional et national et la recherche de nouveaux partenaires médias.

## **COMMUNICATION PAR UNE AGENCE DE PRESSE**

Le coordinateur fait appel à un prestataire pour gérer une partie de la communication.  
Les attachés de presse spécialisés ont un réseau plus important à l'échelle nationale et internationale.  
Nous escomptons un résultat d'un minimum de quarante cinq articles, chroniques et reportages.

## **RÉALISATION D'UN DOCUMENTAIRE**

Durant la semaine de résidence ainsi que sur la première représentation, un vidéaste suivra l'ensemble du processus pour réaliser un documentaire destiné à être diffusé à l'ensemble des partenaires et soutiens, aux participants et leurs proches, sur les réseaux sociaux et par le biais d'une webtv.  
Ce documentaire devra être sous-titré dans la langue de chacun des pays partenaires et également en anglais. Nous travaillons aujourd'hui à un possible financement et à une diffusion par les médias classiques.



La notion d'évènement est la plus appropriée pour parler de **La Mêlée**.

En effet, il transcende la simple notion de «pièce de théâtre» et crée un moment artistique intense: un évènement théâtral. Il est vécu comme tel par les acteurs et tous les protagonistes, par les parents et le public.

Le simple mystère posé sur le travail des autres équipes du fait de l'éloignement géographique, l'étonnante découverte des propositions de chacun lors du temps de répétition commun, l'obligation du vivre ensemble et la gestion des *étrangers* (les «différents», les «autres», ceux qui «viennent d'ailleurs»), la mise en commun des moyens et du temps de toutes les structures (artistiques, culturelles et pédagogiques), la volonté artistique que tous les comédiens-élèves soient en permanence sur le plateau sans « rôle principal » afin de partager ensemble et pour le public, l'enthousiasme que procure la participation à une œuvre d'art, tant pour les lycéens et collégiens que pour les structures qui les accompagnent, tout cela bouleverse les fonctionnements, les normes et les habitudes.

C'est cet évènement que nous cherchons, pour ce qu'il a de fondateur, pour l'incroyable joie qu'il procure. Pour ce qu'il dit du théâtre, définitivement.

La semaine de rassemblement, condition *sine qua non* de **La Mêlée**, crée une émulation, c'est un moment de grande écoute et d'humilité qui place tous les protagonistes au pied du mur, au cœur d'une création qui se fait dans des conditions professionnelles. S'éprouvent alors les différences d'approche et de compréhension de l'œuvre, les différences d'âge, d'éducation, de culture, de langues, et le questionnement plus actif de l'altérité, c'est-à-dire ce qui nous différencie (nous sépare), mais surtout ce qui nous rassemble !

L'aspect coopératif, essentiel à **La Mêlée**, prend tout son sens et pose artistiquement et pédagogiquement les fondements d'une aventure humaine unique tant par sa dimension culturelle internationale (langues/histoires différentes, etc.), que par sa dimension collaborative (organisation/gestion transfrontalière, etc.). La dimension européenne profitera tant aux élèves qu'aux structures, lesquelles pourront dégager de ce projet de la ressource pédagogique, un réseau européen renforcé, une communication positive.

Impliquant chacun, **La Mêlée** repousse les limites et décuple les savoir-faire.

# **\_\_\_\_\_ ORGANISMES PARTENAIRES**

## COMPAGNIE U-STRUCTURENOUVELLE – MONTPELLIER – FRANCE

Compagnie de théâtre contemporain, U-structurenouvelle a été créée à Montpellier et est implantée sur le territoire de l'Occitanie depuis 2005 autour des projets de Stefan Delon & Mathias Beyler, collaborateurs et amis depuis vingt-ans. Associant leurs expériences, ils travaillent le théâtre contemporain dans ses fondements politiques. Ils explorent le champ artistique sous ses multiples aspects et l'appliquent à tous les niveaux de pratiques. Ils signent à ce jour plus d'une dizaine de projets dont *MARS* de Fritz Zorn, *BAAL* de Brecht, *LES POSSIBILITÉS* de Howard Barker, *STRIP-TEASE FORAIN* inspiré du recueil de Susan Meiselas, etc. L'envie de créer, transmettre, structurer, d'aider sont des valeurs que la compagnie porte activement. Elle est fortement sollicitée par l'Education Nationale, les structures culturelles, les troupes amateurs, les théâtres.

Convaincus que l'art théâtral ne peut se concevoir dans sa pratique sans une relation étroite et régulière à la pédagogie, Mathias Beyler et Stefan Delon (metteurs en scène de la compagnie) ont développé leur pratique propre, cherchant à dépasser le cadre habituel de «l'intervention artistique» pour atteindre un authentique travail de création avec des publics non professionnels.

Depuis sa création la compagnie développe des mises en scène pour les pratiques amateurs, au lycée Jules Guesde de Montpellier avec l'atelier d'expression théâtrale en partenariat avec le Théâtre Jean Vilar-Ville de Montpellier, au lycée Joffre de Montpellier pour les classes d'option facultative de premières et terminales en partenariat avec le CDN humainTROP humain, au lycée Bellevue à Alès pour les classes d'option facultative de secondes, premières et terminales et au lycée Jean-Baptiste Dumas d'Alès pour les classes de spécialités théâtre de terminales en partenariat avec le Cratère, Scène Nationale d'Alès.

La compagnie U-structurenouvelle a déjà travaillé sur 3 éditions de **La Mêlée** à l'échelle régionale. Un documentaire est disponible sur le site Internet de la compagnie ainsi que l'historique des éditions précédentes: <http://u-structurenouvelle.org/la-melee/>

Pour la saison 2016-2017 la compagnie organise **La Mêlée** à l'échelle régionale en partenariat avec le Théâtre Sorano à Toulouse, le Théâtre des Trois Ponts à Castelnaudary, le Théâtre Jean Vilar-Ville de Montpellier, Humain trop humain, CDN de Montpellier et la Scène Nationale de Narbonne.

Intervenants à l'année au sein du lycée Jean Mermoz (Montpellier), Mathias Beyler et Stefan Delon seront les metteurs en scène de la semaine de «mêlée» (rassemblement de tous les élèves pour la finalisation du spectacle). Ils assureront la création du spectacle et porteront l'unité de l'ensemble du projet. Toutes les étapes du projet **La Mêlée** devant être réalisées en étroite collaboration avec l'ensemble des partenaires, ils échangeront avec les différents intervenants artistiques et l'ensemble du corps pédagogique de tous les lycées tout au long de l'année scolaire.

U-structurenouvelle assure la coordination artistique et pratique et administrative du projet en s'appuyant sur ses salariées Sophie Laurent (administratrice) et Laure Desmet (chargée de production).

ADRESSE : 42 RUE ADAM DE CRAPONNE – 34000 MONTPELLIER - FRANCE - TEL : +33 (0)7 82 99 60 53

[HTTP://U-STRUCTURENOUVELLE.ORG](http://U-STRUCTURENOUVELLE.ORG)

U-STRUCTURENOUVELLE

## **LYCÉE SREDNJA VZGOJITELJSKA ŠOLA IN GIMNAZIJA LJUBLJANA – SLOVÉNIE**

Lycée général (avec les options “arts dramatiques et danse contemporaine”).

Le lycée Srednja vzgojiteljska šola in gimnazija Ljubljana a été créé en 1949 avec au commencement un programme d'éducation secondaire pour la petite enfance. Un programme général d'enseignement secondaire supérieur appelé gimnazija a été créé en 1989 avec un programme spécialisée dans les arts du spectacle, dans la danse contemporaine en 1999 et en 2010 spécialisée dans l'art dramatique. Le lycée travaille au développement de l'autonomie, de la pensée critique, du comportement responsable, de la tolérance et du respect mutuel.

L'objectif du programme d'enseignement général secondaire du lycée Srednja vzgojiteljska šola in gimnazija Ljubljana est de garantir une éducation générale sur une base commune pour toutes les voies d'études universitaires. La formation dure quatre années scolaires et se terminent par le baccalauréat. L'objectif de l'établissement est de créer un lycée qui renforce la créativité, le sens pour l'humanité dans une atmosphère aimable et qui offre un savoir approfondi pour une bonne continuation d'études à l'université.

Le programme préparatoire au baccalauréat est très approfondi et de bonne qualité. En fonction des besoins et des intérêts des lycéens, le lycée aide à l'orientation pour le choix des matières optionnelles (dans la 2ème et la 3ème année). Les lycéens ont la possibilité d'approfondir leur savoir des sciences humaines, naturelles et de l'histoire de l'art.

Les matières obligatoires comprennent deux langues étrangères, la première langue étrangère étant l'anglais, les deuxièmes langues étrangères sont l'allemand, le français, l'espagnol ou l'italien. Le lycée organise des cours de langues étrangères supplémentaires en allemand, français, espagnol, italien, japonais ou chinois compte tenu du nombre suffisant des candidats.

L'enseignement général secondaire se termine après la Terminale et le baccalauréat, qui comprend le slovène, les mathématiques, une langue étrangère et deux matières facultatives.

Le lycée général garantit la préparation des étudiants au baccalauréat dans toutes les matières générales: anglais, allemand, français, italien, espagnol, physique, chimie, biologie, géographie, histoire, histoire des arts, psychologie, sociologie, philosophie, informatique.

Le lycée Srednja vzgojiteljska šola in gimnazija Ljubljana a la volonté de s'affirmer comme une institution de qualité avec un fort taux de réussite pour ses lycéens. Il souhaite : fournir des connaissances générales, développer une pensée critique ainsi qu'un comportement responsable, enseigner et mettre en place des exemples de tolérance, de coexistence pacifique et de respect pour les autres êtres, développer le talent et la créativité ainsi que la capacité de percevoir et de comprendre les oeuvres et l'expression artistique. La coopération avec des partenaires européens sont multiples par des échanges internationaux dans d'autres pays. La coopération la plus récente a été avec des partenaires de Prague (République tchèque) et de Leeds (Angleterre).

De nombreux événements culturels, projets et concours ont lieu tout au long de l'année scolaire. Les élèves de l'option artistique participent à des compétitions, des festivals et à différentes représentations. Ils voyagent à Vienne, Linz, Salzbourg, Paris, Bruxelles et Amsterdam où ils rencontrent la vie et le fonctionnement des autres écoles académiques.

Avec son proviseur Alojz Pluško, il participe à la mise en œuvre du projet et à sa réalisation avec les partenaires. Ensemble, ils établissent le plan d'action, le calendrier et le budget. Le lycée Srednja vzgojiteljska šola in gimnazija Ljubljana met en place l'atelier artistique au sein de son établissement avec le professeur Sinja Ožbolt. Il est l'interlocuteur direct de l'intervenante artistique Mojca Dimec qui intervient pour le groupe lycéens. Il est également l'interlocuteur direct du Théâtre du lycée Srednja vzgojiteljska šola in gimnazija Ljubljana qui met à disposition son équipement pendant l'année scolaire et pour les représentations du spectacle.

LE THÉÂTRE SREDNJA VZGOJITELJSKA ŠOLA IN GIMNAZIJA LJUBLJANA (Slovénie) participe à **La Mêlée** en lien avec le lycée Srednja vzgojiteljska šola in gimnazija Ljubljana. Il met à disposition son lieu et son équipe pour le groupe lycéens et accueille les représentations à la fin de l'année scolaire.

ADRESSE : KARDELJEVA PLOŠČAD 16 - 1000 LJUBLJANA - SLOVENIJA - TEL: +386 1 56 51 711  
[HTTP://WWW.SVSG.L.SI/](http://www.svs-gl.si/)





## LYCÉE XVI. GIMNAZIJA ZAGREB - CROATIE

L'établissement est l'un des plus vieux et respectables lycées de Zagreb, maintes fois cité en Croatie pour son excellence. Il prépare les élèves au baccalauréat ainsi qu'aux universités croates et étrangères.

Le lycée a mis en place un programme bilingue (cours dispensés en anglais et en croate) avec des professeurs dont la langue maternelle est la langue enseignée (anglais, français, allemand, italien, etc.). Les élèves sont régulièrement lauréats de divers concours de langues étrangères (notamment en français et anglais).

Outre le chant choral (compétitions internationales), et les clubs de rhétorique, le lycée obtient d'excellents résultats lors des compétitions théâtrales nationales du festival «LIDRANO».

Les activités extra scolaires sont nombreuses : clubs de théâtre, de littérature, de rhétorique, de journalisme, sur le web, d'astronomie, de géographie, d'écologie, d'histoire, de sports, etc.

Le lycée participe régulièrement à des projets internationaux et crée des partenariats avec des lycées étrangers (Angleterre, France, Allemagne et Italie).

Avec sa proviseure Nina Karković, le lycée participe à la mise en œuvre du projet et à sa réalisation avec les partenaires. Ensemble, ils établissent le plan d'action, le calendrier et le budget.

Le lycée XVI. gimnazija Zagreb met en place l'atelier artistique au sein de son lycée avec son professeur Davorka Franić. Il est l'interlocuteur direct de l'intervenant artistique Grozdana Horvat Lajić qui intervient pour le groupe lycéens. Il est également l'interlocuteur direct du théâtre ZKM (Zagrebačko kazalište mladih) de Zagreb qui met à disposition son théâtre pendant l'année scolaire et pour les représentations du spectacle.

ADRESSE : KRIŽANIĆEVA 4A - 10000 ZAGREB - HRVATSKA - TEL : +3851 4611 516  
[HTTP://WWW.GIMNAZIJA-SESNAESTA-ZG.SKOLE.HR/SKOLA/LOKACIJA](http://WWW.GIMNAZIJA-SESNAESTA-ZG.SKOLE.HR/SKOLA/LOKACIJA)



## **LYCÉE JEAN MERMOZ - MONTPELLIER - FRANCE**

Le lycée Jean-Mermoz est un lycée d'enseignement secondaire, supérieur et technique (BTS et classes préparatoires, secondes générales, technologiques et professionnelles, filières générales : ES, S, et technologiques : STL, STMG et STI2D) qui se développe sur 23 000 m<sup>2</sup>, autrefois plus grand lycée de France.

Il accueille plus de 3000 élèves, plus de 300 professeurs. Il a un internat, accueille des sportifs de haut niveau (label sport) et propose les options théâtre et EPS.

PROVISEUR : Monsieur Olivier Briard

Le lycée Mermoz met en place l'atelier artistique au sein de son lycée avec la professeur Paskine Sagnes. Il est également l'interlocuteur direct des intervenants artistiques Mathias Beyler et Stefan Delon qui interviennent pour le groupe des lycéens. Il est également l'interlocuteur du théâtre Humain trop Humain, Centre Dramatique National de Montpellier.

ADRESSE : 717 AVENUE JEAN MERMOZ, 34000 MONTPELLIER - FRANCE - TÉL : 04 67 20 60 00  
HTTP://WWW.LYCEE-MERMOZ.NET/JOOMLA/INDEX.PHP/INFO-GENERALES/LYCEE-MERMOZ/106-VISITE-DU-LYCEE



## **LYCÉE LEONARD DE VINCI - MONTPELLIER - FRANCE**

Le lycée des métiers de l'éco-construction et du bâtiment Léonard de Vinci dispense des enseignements qui permettent l'intégration professionnelle des lycéens et des apprentis qui y sont inscrits. Que ce soit au lycée professionnel dans le secteur du bâtiment et de l'éco construction ou à l'Unité de Formation d'Apprentis dans les secteurs du bois et de l'économie de la construction, la qualité du travail effectué par ses personnels, les nombreuses excellentes relations nouées avec les entreprises des secteurs concernés, nous permettent de dire que le lycée Léonard de Vinci est un vrai lycée des métiers, un pôle d'excellence dont l'existence est un plus pour le quartier de la Mosson et la ville de Montpellier. Ses objectifs affirmés pour les années 2013 à 2016 sont : permettre une meilleure promotion de l'établissement comme lycée des métiers, donner du sens aux apprentissages, devenir un citoyen responsable, former des individus cultivés.

PROVISEURE : Madame Claude Maurer

Le lycée Léonard de Vinci met en place l'atelier scénographique au sein de son lycée avec la professeur Anne Boris. Les classes de la filière professionnelle «Organisation et Réalisation du Gros Oeuvre et Menuiserie» réfléchiront, construiront et monteront le décor. Puis un intervenant artistique vidéaste Marc Hurtado interviendra pour encadrer les élèves dans la réalisation d'une vidéo de ce décor qui assurera la scénographie du spectacle. Le lycée est également l'interlocuteur direct du théâtre Jean Vilar à Montpellier.

ADRESSE : 1, RUE DU PROFESSEUR BLAYAC - CS97252 - 34184 MONTPELLIER CEDEX 4 - FRANCE  
TEL : + 33(0)4 67 10 40 10 - HTTP://WWW.LYC-VINCI-MONTPELLIER.AC-MONTPELLIER.FR



## LE COLLÈGE **AMBRUSSUM** - LUNEL - FRANCE

Le collège Ambrussum de Lunel a une politique de projets qui a pour ambition de tisser des liens sociaux entre les élèves en les faisant participer à la vie culturelle de l'établissement, mais aussi entre les élèves et les professeurs dirigeant ou participant aux projets, en les fédérant autour d'une éducation culturelle riche et de nombreuses propositions d'initiation à la pratique artistique.

Cette éducation prend au Collège AMBRUSSUM la forme de classes à projets intégrant de nombreuses activités : de lecture, d'écriture, de fréquentation des structures culturelles et artistiques de proximité, de visite de lieux relevant du patrimoine local, de voyages scolaires et de pratiques artistiques variées. Elle prend aussi la forme d'ateliers de pratique artistique, de club et de dispositifs menés sur le temps périscolaire à l'attention notamment des élèves désireux de nourrir leur appétence pour l'art et la culture mais aussi des élèves dits décrocheurs, des élèves E.I.P. ou des élèves en difficulté sur le plan de l'inhibition ou de la socialisation.

Le projet fédérateur et structurant dans le parcours de l'élève 2016/17 témoigne de la variété des domaines proposés aux élèves en matière d'éducation culturelle et artistique puisque le collège propose dix-neuf projets couvrant tous les domaines culturels et artistiques, en lien avec toutes les compétences du nouveau socle commun, favorisant les relations entre les élèves de la voie générale et ceux de la SEGPA ou de la classe ULIS, souffrant de handicap, mais aussi entre les élèves du collège et ceux du territoire de LUNEL : écoles, collège MISTRAL, lycées de la ville et classe ULIS de l'école.

Le Collège Ambrussum de Lunel met en place l'atelier musique au sein du collège avec la professeur Carine Honnart. Il est l'interlocuteur direct de l'intervenant artistique Alain Ferral qui intervient pour le groupe des collégiens, ils signeront la création sonore du spectacle. Il est également l'interlocuteur du théâtre Humain trop Humain, Centre Dramatique National de Montpellier.

Il participe au projet La Mêlée en mettant à disposition un matériel d'enregistrement et de production musicale instrumentale et numérique neuf, lequel servira à la création de pistes musicales utilisée lors du spectacle, en favorisant le regroupement des élèves motivés par le projet sur le temps périscolaire afin d'enrichir leur production et de travailler avec l'artiste intervenant au collège, en soutenant leurs déplacements pour assister aux répétitions avec les lycéens et pour être présents lors de la restitution finale du spectacle. Il valorisera la participation du projet en médiatisant grâce au site du collège ce dernier et en invitant les membres de la communauté éducative à s'intéresser à la création des élèves.

Les élèves concernés directement par l'action auront ainsi l'occasion d'être initiés à une pratique artistique ouverte sur la création, en relation avec d'autres groupes d'élèves, des lycéens. Cette expérience enrichissante pour les élèves sera un atout dans leur scolarité et leur donnera des occasions de transmission au sein de leur communauté scolaire.

ADRESSE : COLLÈGE AMBRUSSUM - 45, AVENUE LOUIS MÉDARD - 34400 LUNEL - FRANCE  
TEL : 04 67 71 51 10 - [HTTPS://WWW.CLG-AMBRUSSUM-LUNEL.AC-MONTPPELLIER.FR](https://www.clg-ambrussum-lunel.ac-montpellier.fr)

## LE THÉÂTRE ZKM (ZAGREBAČKO KAZALIŠTE MLADIH) – CROATIE

Le Théâtre Zagrebačko kazalište mladih (« théâtre de la jeunesse de Zagreb») est reconnu et respecté en dehors des frontières croates, s'inspire des dernières tendances européennes des arts de la scène. Outre une programmation tout public multidisciplinaire et sensible aux nouvelles écritures, le théâtre ZKM oriente également sa programmation et ses productions en direction de la jeunesse et donne une place particulière à la formation de jeunes acteurs (élèves entre 13 et 19 ans, futurs professionnels ou spectateurs avertis) dont le travail est régulièrement mis en avant.

Soucieux de rester force de propositions au croisement des disciplines de la scène, le ZKM articule en outre sa réflexion autour de cycles de conférences sur les pratiques et les théories des arts vivants mais aussi autour des modes de production, des politiques culturelles, etc.

LE THÉÂTRE ZKM ZAGREBAČKO KAZALIŠTE MLADIH est en lien avec le lycée XVI. Gimnazija Zagreb. Il met à disposition son lieu et son équipe et accueille les représentations à la fin de l'année scolaire.

ADRESSE : TESLINA 7, 10 000 ZAGREB - HRVATSKA - TEL : +3851 4874 560  
[HTTP://WWW.ZEKAEM.HR/](http://www.zekaem.hr/)



## **HUMAIN TROP HUMAIN, CENTRE DRAMATIQUE NATIONAL DE MONTPELLIER (HTH) – FRANCE**

Humain trop humain (hTh), Centre Dramatique National de Montpellier (SARL Théâtre des 13 vents) est subventionné par le Ministère de la Culture et de la Communication, Montpellier Méditerranée Métropole, la Région Languedoc-Roussillon, le Département de l'Hérault.

Il a pour mission première de créer ses propres pièces de théâtre, d'accueillir des spectacles de troupes régionales, nationales et internationales. Il fait partie des structures culturelles publiques les plus emblématiques de la région.

En 2014, Rodrigo García, auteur, metteur en scène et scénographe de renommée internationale, est nommé directeur du CDN de Montpellier. Il oeuvre alors pour en faire un centre de création contemporaine dans lequel cohabitent les arts de la scène sans étiquette ni catégorie aux côtés de la création numérique, de la musique, des débats, des conférences, des arts visuels, de la formation... Un projet, unique en France, dont l'intention fondamentale est la célébration de la vie créative.

hTh a différents projets en direction des lycéens et collégiens. Le service éducatif d'hTh a pour objectif de sensibiliser les élèves aux arts performatifs et aux spectacles pluridisciplinaires, dont la forme hybride permet aux équipes éducatives de croiser leurs parcours pédagogiques dans le cadre du parcours artistique et culturel de l'élève, et/ou dans celui d'une réflexion sur la création contemporaine et sur les questions sociales, philosophiques et esthétiques qu'elle pose.

Il souhaite participer à la fabrication d'une conscience politique humaniste et européenne, ancrée dans l'ici et maintenant.

Projets en direction des lycéens :

En partenariat avec la DAAC, la DRAC et le Conseil régional, le CDN intervient dans le cadre de : Jumelages avec le lycée René Gosse de Clermont l'Hérault, les lycées Jean Mermoz, Pierre Mendès France, et Joffre de Montpellier / Classes d'enseignement théâtral aux lycées Joffre, Mermoz et Jean Monnet de Montpellier, au lycée Jean Moulin de Pézenas et au lycée René Gosse de Clermont-l'Hérault  
Projets : « Vie à l'internat », résidences d'artistes / « Une Saison avec nous » propose aux lycéens de Montpellier et de son agglomération d'assister à plusieurs spectacles programmés dans différentes structures culturelles.

Projets en direction des collégiens :

En partenariat avec la DAAC et le Conseil Départemental de l'Hérault, le CDN intervient dans le cadre du programme « Des chemins de la culture » et des projets de pratique artistique, «Du collège à la scène», de sorties au théâtre, de projets libres... Le théâtre met à disposition des enseignants les dossiers pédagogiques des spectacles programmés directement téléchargeables sur les pages dédiées à ceux-ci.

Pour les enseignants :

Parcours et laboratoire réflexif sur les formes contemporaines proposé par l'Opéra Orchestre National Montpellier Languedoc-Roussillon, I.C.I – CCN Montpellier/Languedoc-Roussillon et hTh.

La compagnie U-structurenouvelle travaille en étroite collaboration avec hTh, Centre Dramatique National de Montpellier depuis plusieurs saisons (depuis 2007). Elle mène un travail de sensibilisation artistique pour les pratiques amateurs au Lycée Joffre de Montpellier pour les classes d'option facultative de premières et donnant lieu à plusieurs représentations en partenariat avec le CDN.

Actuellement le Théâtre accompagne la dernière création de la compagnie, *MELANKHOLIA*, par une coproduction et la programmation de représentations en 2017. Le Théâtre est partenaire de **La Mêlée** depuis 2012.

Mathias Beyler et Stefan Delon animent l'atelier amateur organisé par hTh.

ADRESSE : DOMAINE DE GRAMMONT - CS69060  
34965 MONTPELLIER CEDEX 2 - FRANCE  
TEL : +33 (0)4 67 99 25 25  
HTTP://WWW.HUMAINTROPHUMAIN.FR



## LE THÉÂTRE JEAN VILAR – VILLE DE MONTPELLIER – FRANCE

Le Théâtre Jean Vilar est le Théâtre Municipal de la Ville de Montpellier créé en 1994 dans le quartier de la Mosson, avec pour premier objectif d'établir un service public culturel au cœur d'une zone urbaine sensible, de favoriser ainsi la mixité sociale et de revaloriser un quartier déjà générateur d'exclusion. En vingt saisons, la qualité de la programmation du théâtre Jean Vilar et son excellent niveau de fréquentation ont prouvé que l'objectif initial était atteint. Le théâtre est fréquenté par des spectateurs venus de toute l'agglomération de Montpellier, il propose une programmation variée, ouverte à tous et à toutes les formes de spectacle : théâtre, chanson française, nouveau cirque, clown, spectacles jeune public...

Le deuxième objectif était d'ouvrir l'établissement aux artistes. Il a donc développé une tradition d'accueil et de soutien des productions, principalement dans le domaine du théâtre. Cette «permanence artistique» dans le quartier a servi de base à un important travail de sensibilisation des publics.

Le troisième volet est celui de l'éducation artistique et culturelle. Doté d'un service éducatif agréé et soutenu par l'Education Nationale / Rectorat et le Ministère de la Culture / Direction Régionale des Affaires Culturelles, le théâtre Jean Vilar poursuit ses actions d'éducation du jeune spectateur, de l'école élémentaire au lycée.

Il accompagne un grand nombre d'ateliers de pratique théâtrale en établissement scolaire ou socio-culturel par la mise à disposition d'artistes intervenants. L'activité du théâtre Jean Vilar et son rayonnement à travers l'éducation artistique et culturelle sont étroitement liés à sa capacité de s'entourer d'artistes professionnels.

Le théâtre Jean Vilar est intéressé par la dimension internationale du spectacle vivant notamment à travers l'accueil de compagnies européennes, de projets artistiques impliquant des artistes étrangers. Dans le cadre d'un projet jeunesse, le théâtre a été partenaire en 2005 des Rencontres Internationales de Théâtre Adolescent organisées par la compagnie l'Outil théâtre : les Polyscènes. Cette manifestation a permis à une centaine de jeunes euro-méditerranéens passionnés de théâtre de se rencontrer à l'occasion d'ateliers théâtre, d'ateliers d'expérimentation et de spectacles.

Le Théâtre Jean Vilar et la compagnie U-structurenouvelle travaillent ensemble depuis de nombreuses années à la transmission de leur passion commune pour le spectacle vivant, tant envers les élèves, dans le cadre de projets menés avec des établissements scolaires, qu'à destination des publics amateurs. Mathias Beyler a été artiste associé au théâtre Jean Vilar en 2013 / 14 / 15. En 2014, la compagnie U-structurenouvelle a assuré la coordination du projet participatif *Les quatre saisons à la Paillade* et la mise en scène du spectacle *est-ce ainsi... ?* (aboutissement du projet participatif *Les quatre saisons à la Paillade*.)

En partenariat avec le Théâtre Jean Vilar depuis 2007, la compagnie U-structurenouvelle mène un travail de sensibilisation artistique pour les pratiques amateurs avec l'atelier d'expression théâtrale au Lycée Jules Guesde de Montpellier donnant lieu à plusieurs représentations. Ces dernières sont présentés au théâtre pour l'inauguration de l'événement « La Cour des arts », manifestation de tous les projets artistiques menés en milieu scolaire.

Actuellement le théâtre accompagne la dernière création de la compagnie, *MELANKHOLIA*, par une résidence, une coproduction et la programmation de représentations. Le théâtre est partenaire de **La Mêleé** depuis sa première édition en 2011.

DIRECTEUR : FRANTZ DELPLANQUE

ADRESSE : 155, RUE DE BOLOGNE - 34080 MONTPELLIER

FRANCE - TEL : + 33 (0)4 67 40 41 39

HTTP://THEATREJEANVILAR.MONTPELLIER.FR/





[HTTP://U-STRUCTURENOUVELLE.ORG/LA-MELEE-EUROPE](http://u-structurenouvelle.org/la-melee-europe)



Erasmus+